



# Geschäftsbericht 2022



**OSTWIND – steigen Sie ein.**

Tarifverbund OSTWIND | St. Leonhardstrasse 20 | 9001 St.Gallen | +41 71 226 88 99

7

 Kantone

29

 Transportunternehmen

15'068'013

 Verkaufte Billette im Einzelreiseverkehr

344'856

 Verkaufte Abos

1'047'274

 Bevölkerung im Verbundgebiet


1'631'973'799

 Personenkilometer

 Pro Kopf werden im Verbundgebiet durchschnittlich **1'558** Kilometer mit den öffentlichen Verkehrsmitteln gefahren.

Durchschnittlich kaufte jede im Verbundgebiet wohnende Person pro Jahr **14** Billette im Einzelreiseverkehr.



 Die zurückgelegten Personenkilometer im Jahr 2022 entsprechen **40'726**-mal der Strecke rund um die Erde.



## Bereit für die nächsten Schritte

Das Gute folgt gleich vorweg: Der OSTWIND ist erfolgreich unterwegs. Das bestätigen die Umsatzzahlen 2022. Die Erholung nach den Pandemie Jahren 2020 und 2021 trat schneller ein als erwartet. Wir sind sichtlich erleichtert und dankbar. Die Umsetzung der fünf strategischen Handlungsfelder zeigt ihre Blüten. Vereinzelt sind reife Früchte greifbar. Dazu zählen die Massnahmen zur Optimierung der Einnahmenverteilung genauso wie die Schwerpunkte in der Organisationsentwicklung. Auch liegen die Geschäftsführungskosten tiefer als geplant. Darüber sind wir froh, andere Kostentreiber hat es reichlich im Moment.

Der Erfolg verpflichtet uns. Marktpräsenz ist erforderlicher denn je. Das passiert auch, Schritt um Schritt. Mit den Sparbilletten werden Akzente im Einzelreiseverkehr gesetzt. Mit dem neuen «Abo upgrade» und der Reduktion der Anzahl Zonen für das Abo «alle Zonen» stehen zwei konkrete Sortimentsanpassungen im Pendlerverkehr an. Nutzen wir diese Chancen, mit bestehenden Kundinnen und Kunden mehr zu erreichen und sie auch im Freizeitverkehr zu begrüssen. Wir sind bereit für die nächsten Schritte. Setzen wir sie gemeinsam um.

Handlungsbedarf besteht im grenzüberschreitenden Verkehr. Erste gedankliche Ansätze bestehen; es gilt, sie mit unseren Nachbarn abzustimmen. Dazu sind wir verpflichtet; wir sind es unseren Kundinnen und Kunden und unseren Bestellern schuldig.

Der Erfolg des OSTWIND ist das Ergebnis eines optimalen Zusammenspiels. Das sind auf der einen Seite die Genossenschaftler mit ihrem Kerngeschäft, den öV sicher, sauber und zuverlässig zu erbringen. Auf der anderen Seite stehen die Leistungen der Geschäftsstelle für alle Tarifthemen. Gemeinsam ist die Bereitschaft zur Zusammenarbeit. Voraussetzung sind das Engagement aller und der Mut, bestehende Pfade zu verlassen und neue Wege zu gehen. Die Bereitschaft und die Voraussetzungen dazu meine ich zu spüren.

Ich bedanke mich bei den Mitarbeiterinnen und Mitarbeitern der Geschäftsstelle für ihren grossen Einsatz, den täglichen Kundendienst, die saubere Einnahmenverteilung, die Weiterentwicklung und die Geschäftsführung. Ein besonderer Dank gehört meiner Kollegin und den Kollegen in der Verwaltung für das aktive Mitziehen, Mitdenken und Mitgestalten des OSTWIND. Viele Mitarbeiterinnen und Mitarbeiter der Genossenschaftler arbeiten in Kommissionen und Arbeitsgruppen aktiv mit. Ihnen gilt ein grosses und herzliches Dankeschön.

Thomas Baumgartner



Thomas Baumgartner, Präsident der Verwaltung Genossenschaft Tarifverbund OSTWIND



## Umsatzvergleich Tarifverbund OSTWIND 2021 – 2022

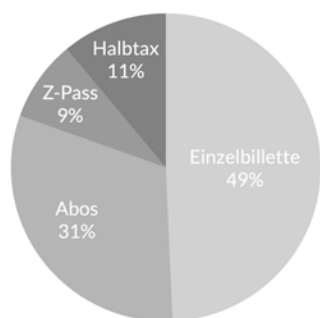
inkl. MwSt.

Fahrausweisart	Jahr 2021		Jahr 2022		Veränderung			
	Anzahl	CHF	Anzahl	CHF	Anzahl	%	CHF	%
<b>Einzelbillette</b>								
Einzelbillette	7'902'220	36'476'338	9'886'950	46'457'454	1'984'730	25.12	9'981'116	27.36
Tageskarten	3'482'182	30'725'926	4'585'686	38'581'715	1'103'504	31.69	7'855'789	25.57
Multi-Tageskarten	129'569	6'397'766	137'634	6'518'410	8'065	6.22	120'644	1.89
Mehrfahrtenkarten	350'920	6'762'376	359'567	6'996'759	8'647	2.46	234'383	3.47
Gruppen	86'206	2'011'039	98'176	2'219'211	11'970	13.89	208'172	10.35
<b>Total Einzelreiseverkehr</b>	<b>11'951'097</b>	<b>82'373'445</b>	<b>15'068'013</b>	<b>100'773'549</b>	<b>3'116'916</b>	<b>26.08</b>	<b>18'400'103</b>	<b>22.34</b>
<b>Abos</b>								
Erwachsene 12 Monate	17'126	14'903'272	18'168	15'432'497	1'042	6.08	529'225	3.55
Erwachsene 1 Monat	153'024	15'865'568	195'869	19'106'003	42'845	28.00	3'240'434	20.42
Junior 12 Monate	20'203	14'000'221	20'839	14'359'689	636	3.15	359'468	2.57
Junior 1 Monat	98'041	8'207'034	104'025	8'692'597	5'984	6.10	485'563	5.92
Modulabo	420	33'589	439	37'535	19	4.52	3'947	11.75
Firmenabo	4'453	5'016'597	5'516	6'031'562	1'063	23.87	1'014'964	20.23
<b>Total Abos</b>	<b>293'267</b>	<b>58'026'281</b>	<b>344'856</b>	<b>63'659'882</b>	<b>51'589</b>	<b>17.59</b>	<b>5'633'601</b>	<b>9.71</b>
<b>Total</b>	<b>12'244'364</b>	<b>140'399'726</b>	<b>15'412'869</b>	<b>164'433'431</b>	<b>3'168'505</b>	<b>25.88</b>	<b>24'033'704</b>	<b>17.12</b>
<b>Z-Pass</b>								
Z-Pass Einzelbillette	2'470'892	9'123'262	3'540'581	12'558'883	1'069'689	43.29	3'435'622	37.66
Z-Pass Abos	37'871	4'316'660	44'158	4'822'007	6'287	16.60	505'348	11.71
<b>Total Z-Pass</b>	<b>2'508'763</b>	<b>13'439'921</b>	<b>3'584'739</b>	<b>17'380'890</b>	<b>1'075'976</b>	<b>42.89</b>	<b>3'940'969</b>	<b>29.32</b>
<b>Halbtax</b>								
OTV Halbtax	-	17'140'956	-	19'501'130	-	-	2'360'173	13.77
Z-Pass Halbtax	-	3'103'192	-	3'059'445	-	-	-43'747	-1.41
<b>Total Halbtax</b>	<b>-</b>	<b>20'244'148</b>	<b>-</b>	<b>22'560'575</b>	<b>-</b>	<b>-</b>	<b>2'316'426</b>	<b>11.44</b>
<b>Gesamtumsatz</b>								
<b>Total</b>	<b>18'108'774</b>	<b>174'083'796</b>	<b>18'997'608</b>	<b>204'374'896</b>	<b>4'004'254</b>	<b>26.71</b>	<b>30'291'100</b>	<b>17.40</b>

# Umsatzentwicklung 2002 – 2022

Jahr	TCHF		Umsatzentwicklung
2002	35'690	Beginn als Abo-Verbund Gründerkantone sind St.Gallen, Thurgau, Appenzell Ausserrhoden und Appenzell Innerrhoden	
2003	37'298		
2004	39'614		
2005	43'249	Einführung Z-Pass Abo Tarifmassnahme von 2-3 %	
2006	46'694		
2007	49'482		
2008	53'103	Tarifmassnahme von 3 %	
2009	87'237	<b>01.06.2009</b> Ausbau zum «integralen Tarifverbund» Auch bei Einzelbilletten wurden die Streckenfahrausweise durch Zonenfahrausweise ersetzt: «Raum und Zeit - Ein Billett für alles» Kooperationstarif mit dem Tarifverbund Hegau-Bodensee VHB	
2010	114'730		
2011	125'193		
2012	134'362	<b>01.01.2012</b> Start der Genossenschaft Tarifverbund OSTWIND Entstehung aus der bisherigen einfachen Gesellschaft	
2013	145'168	<b>09.12.2012</b> Gründung integraler Tarifverbund Z-Pass	
2014	158'019	<b>15.12.2013</b> Erweiterung des Verbundgebiets um den Kanton Glarus Kooperationsvertrag mit dem Fürstentum Liechtenstein Kooperationsvertrag mit dem Verkehrsverbund Vorarlberg VVV	
2015	164'462	<b>14.12.2014</b> Erweiterung des Verbundgebiets um den Bezirk March SZ Strukturelle Tarifmassnahme Weiterentwicklung Kooperationsvertrag mit dem Verkehrsverbund Hegau-Bodensee VHB	
2016	166'741	Tarifmassnahme von 2 %	
2017	174'332		
2018	199'946	<b>10.12.2017</b> Erweiterung des Verbundgebiets um den Kanton Schaffhausen	
2019	207'284	<b>09.12.2018</b> ausserordentlicher Angebotsausbau in den Kantonen Thurgau, St.Gallen, Appenzell Ausserrhoden	
2020	158'466	COVID-19-Pandemie mit weitreichenden Folgen und Einschränkungen für den öffentlichen Verkehr	
2021	174'084	Anhaltende Auswirkungen durch die Entwicklungen der COVID-19-Pandemie.	
2022	204'375	Die Umsätze OSTWIND und Z-Pass sind leicht unter dem Niveau von 2019, die Anteile aus dem Halbtaxabo darüber.	

## Umsatzaufteilung



	2021 in TCHF	2022 in TCHF	Veränderung in TCHF	Veränderung in %
Einzelbillette	82'373	100'774	18'400	22.34%
Abos	58'026	63'660	5'634	9.71%
Z-Pass	13'440	17'381	3'941	29.32%
Halbtax	20'244	22'560	2'316	11.44%
<b>Gesamtumsatz</b>	<b>174'084</b>	<b>204'375</b>	<b>30'291</b>	<b>17.40%</b>



## Einnahmenprüfkommission (EPK)

Grundaufgaben	Aktuelles 2022
<ul style="list-style-type: none"> <li>• Prüfung der Frequenz- und RogF-Daten auf Plausibilität und Vollständigkeit</li> <li>• Prüfung der Hochrechnung der Messresultate</li> <li>• Erfassung der Kennzahlen</li> <li>• Unterstützung der Genossenschafter bei der Datenerhebung und Datenlieferung</li> </ul>	<ul style="list-style-type: none"> <li>• Fahrausweismixerhebung 2022               <ul style="list-style-type: none"> <li>• Kontrolle und Eingabe des Fahrausweismixes in colecto</li> </ul> </li> <li>• Durchführung einer Revision durch die EPK-Revisionsgruppe</li> <li>• Erstellen von Prüfberichten zu Fahrgastzählung, RogF und Fahrausweismix</li> <li>• Regeln zur Anwendung des Fahrausweismixes bei Linientransfers definiert</li> <li>• Überprüfung Mindest-Kontrollgrad «RogF» von 0.8%</li> <li>• Einführung Korrekturfaktoren Zahnradbahnen der AB</li> <li>• Umstellung Fahrausweismix der HOP-TU auf «Brutto» statt «Netto»</li> <li>• Kennzahlen-Erfassungs-Tool colecto               <ul style="list-style-type: none"> <li>• Software aktualisiert, Datensicherheit verbessert, Bugs behoben</li> <li>• Eingabemöglichkeit Fahrausweismix Pkm implementiert</li> <li>• Verzicht auf Erhebung Halbjahreszahlen 2021</li> <li>• Versand von zwei EPK-Infos an alle Genossenschafter (Termine, Vorgaben, Änderungen)</li> </ul> </li> </ul>

## Kommission Tarife (TaKo)

Grundaufgaben	Aktuelles 2022
<ul style="list-style-type: none"><li>• Betreuung der Tarife 651.13, 792 und 793</li><li>• Weiterentwicklung, Aktualisierung und Präzisierung der Tarifbestimmungen</li><li>• Vorbereitung von Änderungsanträgen</li><li>• Projektmitarbeit (z.B. Zonenanpassungen)</li></ul>	<ul style="list-style-type: none"><li>• Leitung der Subgruppe Sparbillette OTV</li><li>• Überarbeitung Kriterienkatalog für Zonenänderungen</li><li>• Erarbeitung eines Rundreisetickets Erlebnisrundfahrt Witzwanderweg</li><li>• Umsetzung Sortimentsanpassungen (Velo/Hunde)</li></ul>

## Kommission Technik (TeKo)

Grundaufgaben	Aktuelles 2022
<ul style="list-style-type: none"><li>• Pflege der Systemübersichten Vertrieb und Kundeninformation</li><li>• Koordination der Anforderungen gegenüber ZPS / NOVA-Plattform</li><li>• Koordination der Anforderungen für rechnergestützte Betriebsleitsysteme (RBL)</li></ul>	<ul style="list-style-type: none"><li>• Evaluation Nachfolge OSTWIND Ticket App und Wemlin Echtzeit-App</li><li>• Auslegeordnung Vertrieb im Fahrzeug/Abschaffung Chauffeurverkauf</li><li>• Auslegeordnung Abschaffung Entwerterkarten und -Geräte</li><li>• Auslegeordnung bargeldloser Ticketverkauf</li></ul>

# Kommission Marketing (MaKo)

Grundaufgaben	Aktuelles 2022
<ul style="list-style-type: none"><li>• Jährliche Erarbeitung eines Massnahmenplans basierend auf der Teilstrategie Marketing</li><li>• Produktkommunikation</li><li>• Neukundengewinnung</li><li>• Erarbeitung von Massnahmen zur Kundenbindung basierend auf:<ul style="list-style-type: none"><li>• der Unternehmensstrategie</li><li>• der Kundenzufriedenheitsumfrage</li><li>• den Umsatzstatistiken</li><li>• dem Qualitätsmanagementsystem</li><li>• den Ergebnissen aus dem Controlling</li></ul></li><li>• Erfolgskontrolle aller Massnahmen gemäss Massnahmenplan</li><li>• Beratende Funktion bei Entwicklung Corporate Identity / Corporate Design</li><li>• Koordination mit anderen Kommissionen</li></ul>	<ul style="list-style-type: none"><li>• Schwerpunkt Jugendliche / Schüler<ul style="list-style-type: none"><li>• Mailing «OSTWIND Entdeckungsreise»</li></ul></li><li>• Schwerpunkt Pendler / Firmen<ul style="list-style-type: none"><li>• Intensive Bearbeitung des Segments «Firmen» in Zusammenarbeit mit SBB Grosskundenberater</li><li>• Schnupperabo-Aktion Industrie St.Gallen/Gossau</li><li>• Kampagne «OSTWIND – Steigen Sie um.»</li></ul></li><li>• Schwerpunkt Jubiläum / Freizeit / Familien<ul style="list-style-type: none"><li>• Umsetzung Jubiläumskampagne «OSTWIND – die Tour»</li><li>• Zusammenarbeit mit Goba AG (Wettbewerb, Versand von Spezial-Tickets)</li><li>• Umsetzung Spezial-Tickets OSTWIND TWENTY und TWOGETHER</li></ul></li><li>• Schwerpunkt Senior:innen 2023<ul style="list-style-type: none"><li>• Vorbereitungsarbeiten und Kampagnenkonzept</li></ul></li><li>• Mitarbeit in der Subgruppe Sparbillette im OSTWIND</li><li>• Überarbeitung der Neuzuzüger-Aktion: neuer Bestellprozess</li><li>• Beratung bei Umsetzung neue OSTWIND Webseite</li><li>• Beratung bei Auftragsvergabe für die Neugestaltung der OSTWIND Zonen- und Liniennetzpläne</li></ul>



## Kommission Sicherheit (SiKo)

Grundaufgaben	Aktuelles 2022
<ul style="list-style-type: none"><li>• Leiten der Führungskommission Sicherheit</li><li>• Leiten des Sicherheitszirkel</li><li>• Analyse und Beurteilung der Sicherheitslage im Verbundgebiet</li><li>• Regelmässiger, gegenseitiger Austausch von sicherheitsrelevanten Informationen</li><li>• Abgabe von Sicherheitsempfehlungen an die Transportunternehmen und die Verwaltung des OSTWIND</li></ul>	<ul style="list-style-type: none"><li>• Durchführung von 3 SIPKO-Kontrollen im Gebiet des OSTWIND</li><li>• Lagebedingte Einsätze der TPO auf dem ganzen Gebiet des OSTWIND</li><li>• Regelmässiger Austausch mit allen integrierten Personen, auch ausserhalb der ordentlichen Sitzungen</li><li>• Durchführung von 2 Kommissionsitzungen pro Jahr</li><li>• Durchführung von 2 Sicherheitszirkeln pro Jahr</li><li>• Pragmatische Lösungsfindung bei Problemstellungen und Umsetzung derselben</li><li>• Ausgezeichnete Zusammenarbeit aller integrierten Personen</li></ul>

## Arbeitsgruppe Toolbox (ArG Toolbox)

Grundaufgaben	Aktuelles 2022
<ul style="list-style-type: none"><li>• Prüfung, Empfehlung an Verwaltung oder Bewilligung von Toolboxgeschäften</li><li>• Sicherstellung der Gleichbehandlung von Toolboxgeschäften innerhalb des OSTWIND</li></ul>	<ul style="list-style-type: none"><li>• Aktualisieren des Leitfadens für Toolboxgeschäfte</li><li>• Toolboxgeschäfte Jahr 2022<ul style="list-style-type: none"><li>• Total Toolboxgeschäfte bewilligt: 66</li><li>• Davon durch die Geschäftsstelle bewilligt: 56</li><li>• Davon Vernehmlassung durch die ArG Toolbox: 10</li><li>• Davon durch die Verwaltung bewilligt: 1</li></ul></li><li>• Tarifinfos zu Toolboxgeschäften an TU neu nebst Mailversand zusätzlich über das Infoportal öV</li></ul>



# Gemeinsame Projekte

## Projektliste

Bezeichnung	Lead	Projekt-Kurzbeschreibung	Projektstand 31.12.2022
OTV@SwissPass	OTV-Geschäftsstelle (GS)	Kundenkommunikation <ul style="list-style-type: none"> <li>• Überarbeitung Erneuerungsmailings</li> <li>• Prüfung automatische Aboerneuerung</li> </ul>	abgeschlossen
Kundenzufriedenheitsumfrage (KUZU) 2024	OTV-Geschäftsstelle (GS)	Messung der Servicequalität und der Kundenzufriedenheit im Tarifverbund OSTWIND mit folgenden Zielen: <ul style="list-style-type: none"> <li>• Benchmarking unter den Transportunternehmen.</li> <li>• Identifizierung der Qualitätsfaktoren, die den höchsten Einfluss auf die Kundenzufriedenheit haben.</li> <li>• Vergleichbarkeit der Ergebnisse mit den Studien des ZVV.</li> <li>• Vergleichbarkeit der Ergebnisse mit zukünftigen Studien des OTV.</li> <li>• Erarbeitung von Verbesserungsmassnahmen.</li> </ul>	in Arbeit
Sortimentsentwicklung	ArG Sortimentsentwicklung	Entwicklung von Massnahmen zur Sortimentsoptimierung gemäss Verbundstrategie OSTWIND 2021-2025 mit folgenden Zielen: <ul style="list-style-type: none"> <li>• Attraktivitätssteigerung des OSTWIND-Angebotes</li> <li>• Verbesserung des Modalsplits</li> <li>• Verbesserung der Kundenbindung / Stärkung der Abokund:innen</li> <li>• Steigerung des Umsatzes im Abo-Bereich und im Ausflugsbereich</li> <li>• Erhöhung der Kundenzufriedenheit</li> <li>• Handlungsspielraum für Tarifierhöhungen</li> </ul> Beschluss in der VWG und im TVR Ende 2022 die neuen oder geänderten Produkte «alle Zonen ab 8 Zonen» und Basisabo (OTV-Abo mit Zusatzangeboten) per Dez. 2023 umzusetzen.	in Arbeit
Perimetererweiterung OTV-VVV	OTV-Geschäftsstelle (GS)	Erweiterung des Kombiperimeters OTV-VVV auf ganzes Verbundgebiet: <ul style="list-style-type: none"> <li>• Vorabklärungen mit betroffenen Verbänden (VVV, LIE)</li> <li>• Koordination mit internen Gremien</li> <li>• Projektplanung mit NOVA</li> </ul>	in Arbeit

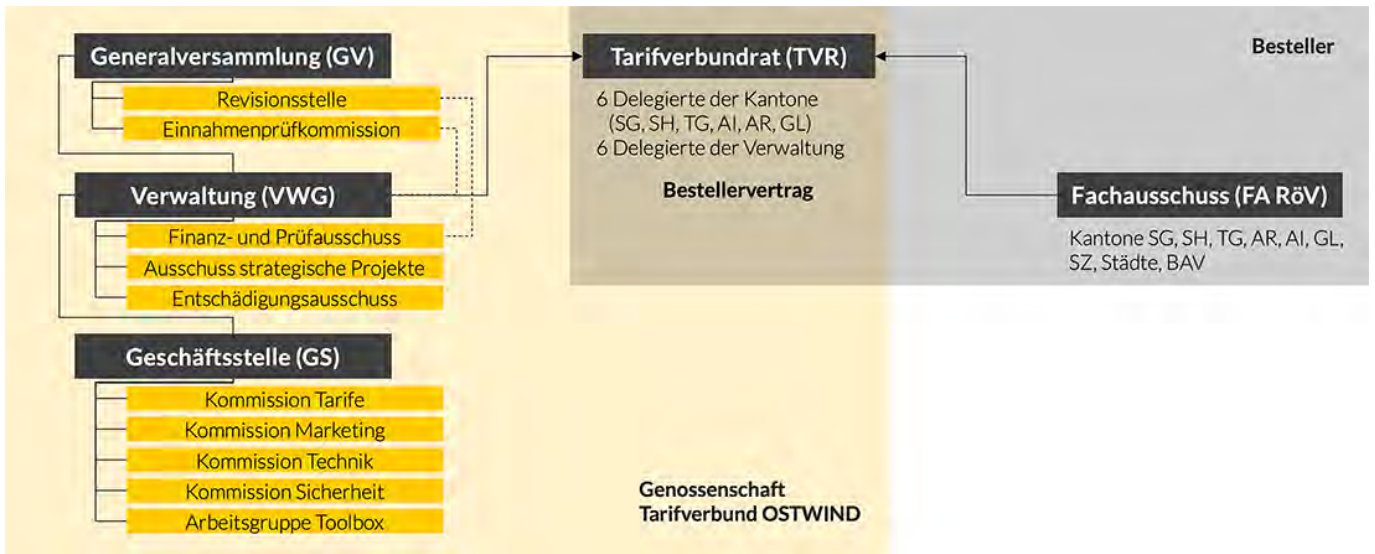
Bezeichnung	Lead	Projekt-Kurzbeschreibung	Projektstand 31.12.2022
Verbundabrechnung über NOVA	NOVA / OTV-Geschäftsstelle (GS)	Ablösung des Abrechnungsprogramms divis durch die Verbundabrechnung über NOVA	abgeschlossen
OSTWIND Webshop	OTV-Geschäftsstelle (GS)	B2C Webshop	abgeschlossen
		<ul style="list-style-type: none"> <li>• Integration von Bestellprozessen in Zusammenhang mit Marketingaktionen</li> <li>• Integration SwissPass Login</li> <li>• Integration Kundenkonto mit Abobestellungen, Kaufbestätigungen, Stammdaten und SwissPass-Leistungen</li> <li>• Integration des «ID-Checks»: Online-SwissPass-Erstellung</li> </ul>	
		Firmenabo Webshop	abgeschlossen
		<ul style="list-style-type: none"> <li>• User Experience (UX) Verbesserung bei Bestellung von 100%-Firmenabos</li> <li>• Aufbau Standardschnittstelle für Datenaustausch zwischen Firmenabo Webshop und ERP-Systemen</li> <li>• Anbindung der Abacus-Plattform des Kanton TG an die Standardschnittstelle, Automatisierung der Berechtigungsprüfung und der Preisberechnung</li> <li>• Implementierung Erneuerungs-Deeplink zum korrekten Antragsformular der Firma</li> <li>• Optimierung der Bezugsprozesse für das Schnupper-Firmenabo</li> </ul>	
Jobticket Pilot		abgeschlossen	
		<ul style="list-style-type: none"> <li>• Lancierung Pilot mit vergünstigtem Jobticket OTV-VVV</li> <li>• Integration reguläres Abosortiment ab Zonengrenze</li> </ul>	
		Pendente Projekte	in Arbeit
		<ul style="list-style-type: none"> <li>• Selbstbediente Rückerstattung im Kundenkonto</li> <li>• Selbstbediente Rückerstattung bei Upsell</li> <li>• Admin-Tool für Kundendienst-Mitarbeitende</li> <li>• Integration von Google-Analytics Dashboard</li> <li>• Aufschaltung neuer Sortimentsgruppen (Velo, Hund)</li> </ul>	
Redesign Webseite	OTV-Geschäftsstelle (GS)	Zusammenführung und Optimierung der Webseiten ostwind.ch und shop.ostwind.ch.	abgeschlossen

Bezeichnung	Lead	Projekt-Kurzbeschreibung	Projektstand 31.12.2022
öV Plus	OTV-Geschäftsstelle (GS)	Evaluation Nachfolgelösung OSTWIND Ticket App <ul style="list-style-type: none"> <li>• Evaluation von Individual- und Standardsoftwarelösungen</li> <li>• Einholen von Offerten, Business Cases berechnen</li> <li>• Auslegeordnung Abhängigkeit Ticketing, DFI und Störungsmanager</li> </ul>	abgeschlossen
		Ablösung OSTWIND Ticket App <ul style="list-style-type: none"> <li>• Vertragskündigungen</li> <li>• Konzept zum schrittweisen Herunterfahren der Funktionalitäten</li> <li>• Konzept zur Erstattung der digitalen MFK</li> <li>• Konzept für die Kundenkommunikation</li> </ul>	in Arbeit
		Einführung öV Plus <ul style="list-style-type: none"> <li>• Vertragsverhandlungen, Vertragsmanagement</li> <li>• Sortimentsbestellung</li> <li>• Einführungskonzept</li> <li>• Co-Brand für Kampagne erstellt, Werbemittelplanung</li> <li>• Sicherstellung der abhängigen Prozesse (DFI, Störungsmanager)</li> </ul>	in Arbeit
Kundendienst	OTV-Geschäftsstelle (GS)	Einführung von dem Kontaktformular vorgelagerter FAQ-Fragen auf ostwind.ch mit dem Ziel, dass Kund:innen zu ihren Fragen schon selbst Antworten finden, bevor sie diese im Kontaktformular stellen.	abgeschlossen
		Planung eines Produktberatungs-Tools auf ostwind.ch	in Arbeit
Schülermarketing OSTWIND-Entdeckungsreise	OTV-Geschäftsstelle (GS)	Lehrmittel für die Mittelstufe <ul style="list-style-type: none"> <li>• Durchführung von Kommunikationsmassnahmen: Weiterempfehlungsaktion unter Lehrer:innen</li> <li>• Abwicklung von Bestellungen</li> </ul>	in Arbeit
Erfassungstool colecto	OTV-Geschäftsstelle (GS)	Online-Eingabe-Tool zur Lieferung der Nachfrage- und Strukturdaten für alle Genossenschafter <ul style="list-style-type: none"> <li>• Eingabemöglichkeit Fahrausweismix Pkm implementiert</li> <li>• Software aktualisiert, Datensicherheit verbessert</li> <li>• Diverse Bugfixes und Verbesserungen</li> </ul>	in Arbeit
Marktmanagement mit SBB	SBB / OTV-Geschäftsstelle (GS)	Gesamt-öV-Beratung im OSTWIND Gebiet inklusive OSTWIND Firmenangebote	in Arbeit
Sparbillette im OSTWIND	OTV-Geschäftsstelle (GS) / Arbeitsgruppe bzw. Subgruppe Sparbillette	Durchführung von Kommunikationsmassnahmen	in Arbeit

Bezeichnung	Lead	Projekt-Kurzbeschreibung	Projektstand 31.12.2022
myRIDE (ex. GITA)	OTV-Geschäftsstelle (GS)	Aktive Mitarbeit im Soundingboard in Sitzungen und Workshops zur Diskussion, Überprüfung und Verbesserung von Lösungsansätzen in einem Gremium aus Vertretern aller öV-Sparten. Neustart des nationalen Projektes im Verlauf des Jahres.	in Arbeit
Revisionsstelle Nationaler Direkter Verkehr (NDV)	OTV-Geschäftsstelle (GS)	Mitarbeit in der Revisionsstelle NDV	in Arbeit
Sanierung Stadtautobahn	OTV-Geschäftsstelle (GS) / AöV St.Gallen	Durchführung der Kampagne «OSTWIND – steigen Sie um.» <ul style="list-style-type: none"> <li>• Kommunikationsmassnahmen</li> <li>• Schnupperabo-Aktion</li> </ul>	abgeschlossen
Marktforschung Firmenabo	OTV-Geschäftsstelle (GS)	Durchführung einer Kundenumfrage zur Nutzung und Image des Produkts OSTWIND Firmenabo	abgeschlossen
Pilot mit TIER Mobility	OTV-Geschäftsstelle (GS)	Planung und Durchführung eines Pilotversuchs mit TIER Mobility <ul style="list-style-type: none"> <li>• Planung Kommunikationskampagne</li> <li>• Implementierung Gutschein-Bezug über Webshop API zu NOVA</li> <li>• Aufbereitung Survey</li> <li>• Mailing an bestehende Abokunden</li> <li>• Monitoring</li> </ul>	abgeschlossen
		Auswertung Pilotversuch <ul style="list-style-type: none"> <li>• Auswertung des Nutzerverhaltens</li> <li>• Auswertung des Surveys</li> <li>• Massnahmen ableiten, weiteres Vorgehen, Produkte etc. definieren</li> </ul>	in Arbeit
OSTWIND Jubiläum 2022	OTV-Geschäftsstelle (GS)	Durchführung Jubiläumskampagne <ul style="list-style-type: none"> <li>• Initiierung «OSTWIND – Die Tour» auf der Plattform OSTWIND Frischluft</li> <li>• Wettbewerb in Zusammenarbeit mit der Goba AG</li> <li>• Verkauf/Abgabe von Spezialbilletten <ul style="list-style-type: none"> <li>• OSTWIND TWOGETHER (Mitfahrbillett zum Abo)</li> <li>• OSTWIND TWENTY (CHF 20 Rabatt bei Kauf von zwei 9-Uhr-Tageskarten)</li> </ul> </li> </ul>	abgeschlossen
Marketing Schwerpunkt Senior:innen	OTV-Geschäftsstelle (GS)	Planung der Kampagne und Massnahmen für den Marketing Schwerpunkt Senior:innen im Jahr 2023	in Arbeit
Neugestaltung OSTWIND Zonen- und Liniennetzpläne	OTV-Geschäftsstelle (GS)	Ausschreibung und Vergabe des Auftrags zur Neugestaltung und Vereinheitlichung aller OSTWIND Zonen- und Liniennetzpläne	in Arbeit



## Organigramm



## Mitglieder der Verwaltung (VWG)

### **Thomas Baumgartner (Präsident)**

Betriebsökonom FH  
Direktor Appenzeller Bahnen AG  
Seit 2012 in der Verwaltung  
Mitglied im OTV-Entschädigungsausschuss (Vorsitz)

### **Roger Walser (Vize-Präsident)**

Leiter Markt und Kunden Ost  
PostAuto AG  
Seit 2019 in der Verwaltung  
Mitglied im OTV-Entschädigungsausschuss  
Mitglied im OTV-Finanz- und Prüfausschuss

### **Patrick Altenburger**

Lic. rer. publ. HSG  
Geschäftsführer der Verkehrsbetriebe Schaffhausen  
Seit 2022 in der Verwaltung

### **Claudia Bossert**

Eidg. Dipl. PR-Beraterin / Advanced Management  
Pro-gram SKU  
Unternehmensleiterin Turbo AG  
Seit 2019 in der Verwaltung  
Mitglied im OTV-Ausschuss für strategische Projekte (Vorsitz)  
Mitglied im OTV-Entschädigungsausschuss

### **Ralf Eigenmann**

Dr. oec. HSG, Betriebswirtschafter  
Unternehmensleiter Verkehrsbetriebe St.Gallen  
Geschäftsführer Mühleggbahn AG  
Seit 2006 in der Verwaltung  
Mitglied im OTV-Ausschuss für strategische Projekte

### **Bruno Huber**

Betriebsökonom FH  
Geschäftsführer Regiobus AG  
Seit 2007 in der Verwaltung  
Mitglied im OTV-Finanz- und Prüfausschuss

### **Thomas Kuchler**

Dipl. Ing. FH/SIA  
Vorsitzender der Geschäftsleitung  
Schweizerische Südostbahn AG  
Seit 2022 in der Verwaltung

### **Roland Ochsner**

MLaw. eidg. dipl. Manager öV  
Unternehmensleiter BUS Ostschweiz AG und BUS Oberthurgau AG  
Seit 2018 in der Verwaltung  
Mitglied im OTV-Ausschuss für strategische Projekte

### **Mike Stäger**

Eidg. dipl. Marketingleiter, eidg. dipl. Verkaufsleiter  
Verbundleiter SBB AG  
Seit 2016 in der Verwaltung  
Mitglied im OTV-Finanz- und Prüfausschuss (Vorsitz)

---

## Vertreter der Genossenschaft im Tarifverbundrat (TVR)

### **Thomas Baumgartner**

Mitglied der Verwaltung  
Seit 2022 im TVR

### **Claudia Bossert**

Mitglied der Verwaltung  
Seit 2019 im TVR

### **Ralf Eigenmann**

Mitglied der Verwaltung  
Seit 2006 im TVR

### **Bruno Huber**

Mitglied der Verwaltung  
Seit 2017 im TVR

### **Daria Martinoni**

Leiterin Region Ost SBB AG  
Seit 2019 im TVR

### **Roger Walser**

Mitglied der Verwaltung  
Seit 2019 im TVR

## **Einnahmenprüfungskommission (EPK)**

Corinne Hess, SBB AG  
Samuel Keiser, Verkehrsbetriebe St.Gallen  
Hans Koller, Bus Ostschweiz AG  
Patrick Lüthi, Schweizerische Südostbahn AG  
Daniel Moser, PostAuto AG, Gebiet Ost  
Roland Rhyn, Appenzeller Bahnen AG  
Panajiotis Charalampidis, Tarifverbund OSTWIND  
Thomas Rist, Tarifverbund OSTWIND  
Werner Thurnheer, Tarifverbund OSTWIND (Vorsitz)

## **Kommission Technik (TeKo)**

Urs Oberholzer, Schweizerische Südostbahn AG  
Daniel Moser, PostAuto AG, Gebiet Ost  
Roland Schneider, Busbetrieb Rapperswil-Eschenbach-Rüti  
Christian Sülflow, BUS Ostschweiz AG  
Philipp Sutter, Verkehrsbetriebe St.Gallen (Vorsitz)  
Jonny Dörig, Regiobus AG  
Oliver von Mentlen, Tarifverbund OSTWIND  
Werner Thurnheer, Tarifverbund OSTWIND

## **Kommission Marketing (MaKo)**

Thomas Gartmann, SBB AG (bis 11. November 2022)  
Pius Graf, PostAuto AG, Gebiet Ost  
Priska Hofmann, Thurbo AG  
Michelle Russo, Verkehrsbetriebe St.Gallen (ab 3. März 2022)  
Karin Schwizer, Appenzeller Bahnen AG  
Raphael Stierli, BUS Ostschweiz AG  
Christoph Wahrenberger, Verkehrsbetriebe Schaffhausen  
Daniel Zollinger, Kanton Thurgau  
Christian Stieger, Tarifverbund OSTWIND (Vorsitz)

## **Kommission Tarife (TaKo)**

Hans Koller, BUS Ostschweiz AG  
Stephan Kranz, Thurbo AG  
Dylan La Fata, PostAuto AG, Gebiet Ost  
Michèle Matt, Regiobus AG  
Heinz Niederer, Appenzeller Bahnen AG  
Adrian Schwägler, Verkehrsbetriebe St.Gallen  
Mike Stäger, SBB AG  
Thomas Rist, Tarifverbund OSTWIND (Vorsitz)

## **Kommission Sicherheit (SiKo)**

Michael Augsburg, Verkehrsbetriebe St.Gallen  
Daniel Good, SBB AG  
Thomas Halter, Appenzeller Bahnen AG  
Hans Koller, BUS Ostschweiz AG  
René Lang, SBB AG (Transportpolizei) (Vorsitz)  
Dragan Nunic, SBB AG  
Markus Rufer, Thurbo AG  
Max Strini, Schweizerische Südostbahn AG  
Alexander Tönz, SBB AG (Transportpolizei)  
Markus Winiger, PostAuto AG, Gebiet Ost

## **Arbeitsgruppe Toolbox (ArG Toolbox)**

Daniel Brenner, SBB AG (bis 11.09.2022)  
Mike Stäger, SBB AG (bis 11.09.2022)  
Dominik Hörler (ab 12.09.2022)  
Ralf Eigenmann, Verkehrsbetriebe St.Gallen  
Hans Koller, BUS Ostschweiz AG  
Dylan La Fata, PostAuto AG, Gebiet Ost  
Karin Schwizer, Appenzeller Bahnen AG  
Christoph Wahrenberger, Verkehrsbetriebe Schaffhausen  
Stephan Kranz, Thurbo AG  
Panajiotis Charalampidis, Tarifverbund OSTWIND (Vorsitz)



## **Geschäftsstelle Tarifverbund OSTWIND**

### **Werner Thurnheer**

dipl. El.-Ing. ETH, executive MBA

Geschäftsführer

Seit 2006 in der GS

### **Lea Ackermann**

BA HSG und BSc Psychologie

Projektleiterin

Seit 2016 in der GS

### **Urs Brägger**

Buchhalter mit eidg. Fachausweis

Leiter Finanz- und Rechnungswesen

Seit 2012 in der GS

### **Panajiotis Charalampidis**

BSc Verkehrssysteme - Verkehrsmanagement

Stv. Leiter Tarife

Seit 2018 in der GS

### **Pascal Rey**

Detailhandelsfachmann EFZ

Dipl. Marketingmanager HF in Ausbildung

Praktikant Marketing und Kommunikation

Seit 2022 in der GS

### **Thomas Rist**

lic. oec. HSG

Leiter Tarife

Seit 2017 in der GS

### **Christian Stieger**

BSc FHO in Tourism

Leiter Marketing

Seit 2014 in der GS

### **Oliver von Mentlen**

BSc FHO in Business Administration

Stv. Leiter Marketing / Projektleiter

Seit 2017 in der GS

## **Genossenschafter**

Appenzeller Bahnen AG (AB)  
Autobetrieb Sernftal AG (AS)  
Autobetrieb Weesen-Amden (AWA)  
Braunwald-Standseilbahn AG (BRSB)  
BUS Oberthurgau AG (BOTG)  
BUS Ostschweiz AG (BOS)  
Bus und Service AG (BuS)  
Busbetrieb Lichtensteig-Wattwil-Ebnat-Kappel (BLWE)  
DB Regio AG, Verkehrsbetrieb Südbaden (DB)  
Luftseilbahn Unterterzen-Flumserberg AG (LUFAG)  
Mühleggbahn AG (MSG)  
PostAuto AG, Gebiet Ost (PAG)  
Regiobus AG (REGO)  
SBB Deutschland GmbH (SBB GmbH)  
Schiffsbetrieb Walensee AG (SW)  
Schneider Linienbus AG (BRER)  
SüdbadenBus GmbH (SBG)  
Schweizerische Bodensee-Schiffahrtsgesellschaft AG (SBS)  
Schweizerische Bundesbahnen AG (SBB)  
Schweizerische Schiffahrtsgesellschaft Untersee/Rhein AG (URh)  
Schweizerische Südostbahn AG (SOB)  
Stadtbus Frauenfeld (SBF)  
Stadtbus Kreuzlingen (VSK-bkk)  
Turbo AG (THURBO)  
Verkehrsbetriebe Herisau (VBH)  
Verkehrsbetriebe Schaffhausen (VBSh)  
Verkehrsbetriebe St.Gallen (VBSG)  
Verkehrsbetriebe Zürichsee und Oberland (VZO)  
Zürcher Verkehrsverbund (ZVV)

## **Kooperationspartner**

Stadtwerke Konstanz GmbH (SWK)  
Verkehrsbetrieb LIECHTENSTEINmobil (VLM)  
Verkehrsverbund Hegau-Bodensee (VHB)  
Verkehrsverbund Vorarlberg (VVV)  
Waldshuter Tarifverbund (WTV)  
Z-Pass



Die Genossenschaft Tarifverbund OSTWIND schliesst das Geschäftsjahr 2022 mit einer ausgeglichenen Erfolgsrechnung, Ergebnis «null» ab.

## Bilanz

### Aktiven:

Am Ende des Geschäftsjahres 2022 betrug die Bilanzsumme TCHF 3'030 und ist um TCHF 494 oder 19.47% höher als im Vorjahr.

Während die Genossenschaft Tarifverbund OSTWIND umsatzlastig ist, sind die beteiligten Transportunternehmen eher anlagenlastig. Die Bilanzsumme ist beim OSTWIND daher eher bescheiden und besteht bei den Aktiven hauptsächlich aus dem Umlaufvermögen und auf der Passivseite mehrheitlich aus kurzfristigen Verbindlichkeiten. Das Umlaufvermögen ist Ende 2022 um TCHF 512 höher als zu Beginn des Geschäftsjahres und beträgt TCHF 2'911.

Im vergangenen Jahr wurde die Telefonlage ausser Betrieb genommen und durch eine IP-Lösung ersetzt. Das Anlagevermögen verringerte sich dadurch um TCHF 20. Die Sachanlagen wurden im Berichtsjahr um TCHF 15 abgeschrieben. Sie betragen per 31.12.2022 TCHF 32. Bei den Immateriellen Anlagen wurden im Geschäftsjahr 2022 TCHF 27 für die Anmeldung im WebShop mit dem Branchenstandard SwissPass Login und in eine Schnittstelle für den automatisierten Übernahmeprozess der Firmenabodaten in den Webshop investiert. Nach der Fertigstellung des Logins ist die im Geschäftsjahr 2021 geleistete Anzahlung auf die Anlage übergegangen. Ab dem Zeitpunkt der Inbetriebnahme der Anlagen/Investitionen werden diese amortisiert. Im Jahr 2022 betrug die Abschreibungssumme auf dem Immateriellen Anlagevermögen TCHF 32. Der Bilanzwert der Immateriellen Anlagen beträgt per 31.12.2022 TCHF 87.

### Passiven:

Die Passiven bestehen zur Hauptsache aus dem kurzfristigen Fremdkapital. Zur Tilgung der kurzfristigen Verpflichtungen von TCHF 2'969 wird das Umlaufvermögen benötigt. Der Rückstellungsbedarf für Geschäftsfälle, die das Jahr 2022 betreffen, beträgt TCHF 1'868. Er hat gegenüber dem Vorjahr um TCHF 300 zugenommen. Der Saldo des Fremdkapitals beträgt per 31.12.2022 TCHF 2'969 und ist um TCHF 494 höher als im Vorjahr.

Das Eigenkapital ist unverändert und beträgt:

<b>Genossenschaftskapital</b>	CHF	58'000
<b>Bilanzgewinn</b>	CHF	3'037
<b>Total Eigenkapital</b>	<b>CHF</b>	<b>61'037</b>

## Erfolgsrechnung

Nach den von COVID-19 geprägten Jahren 2020 und 2021 stand das Geschäftsjahr 2022 ganz im Zeichen der Erholung nach der Pandemie. Nachdem der Bundesrat die letzten Massnahmen auf den 1. April 2022 aufhob, hat die Erholung der Umsätze schneller eingesetzt als erwartet. Der Einzelreiseverkehr erholte sich rascher als der Pendlerverkehr und lag teilweise über dem Niveau vom Rekordjahr 2019. Durch neue Arbeitszeitmodelle fand eine Verlagerung vom Abo zu Einzelbilletten statt. Die Pendler optimieren die Fahrkosten und wägen ab, welche Variante für sie günstiger ist.

Die digitalen Distributionssysteme wie Apps und Webshops lassen den kurzfristigen Fahrausweisbezug besser zu als die analogen Vertriebskanäle und begünstigen die Optimierung der Fahrausweiskosten. Die Umsätze über den Webshop entwickeln sich weiterhin gut. Im Geschäftsjahr 2022 wurden für ca. CHF 20 Mio. Fahrausweise über den OSTWIND-Webshop verkauft. Die Zunahme gegenüber dem Vorjahr beträgt ca. 22%.

Am 31.12.2022 lagen die Umsätze aus Fahrausweisverkäufen ca. 17% über dem Vorjahr. Der Betriebsertrag nahm um TCHF 34'268 auf TCHF 227'558 zu.

Die Geschäftsstelle erbrachte im Geschäftsjahr 2022 neben den eigenen Leistungen für die Genossenschaft Tarifverbund OSTWIND auch Drittaufträge für Transportunternehmen, die öffentliche Hand oder die Branchenorganisation Alliance SwissPass. Der Umsatz aus Drittleistungen betrug TCHF 100.

Die Verbundeinnahmen, die Einnahmehausfälle und die Verkaufsprovisionen wurden nach gültigen Schlüsseln an die beteiligten Transportunternehmen verteilt. Sie decken sich mit den entsprechenden Ertragspositionen.

Der Personalbestand nahm im Geschäftsjahr 2022 von 620 auf 680 Stellenprozent zu. Nach dem Personalabgang einer Teilzeitmitarbeiterin wurde die Vakanz durch einen Praktikanten mit einem Pensum von 80% ersetzt. Der Personalaufwand ist um TCHF 43 höher als im Jahr 2021.

Beim Marketing lag der Fokus wie im Vorjahr auf den Schwerpunktmassnahmen. Neben den üblichen Schwerpunktthemen kamen im vergangenen Jahr das Jubiläum, 20 Jahre OSTWIND, und die Kampagne in Zusammenhang mit der Sanierung der Stadtautobahn dazu. Die Aktion «steigen sie um» hat mediales Echo ausgelöst. Sie wurde im ganzen Perimeter gut aufgenommen. Die Schwerpunktmassnahmen liessen Synergieeffekte wie die Verknüpfung der Freizeitideen mit dem Jubiläum «Frischlufte – die Tour» zu. Das SBB Marktmanagement bearbeitete im Auftrag des OSTWIND den Schwerpunkt Firmen. Für das Basismarketing entstand im Geschäftsjahr 2022 ein Aufwand von TCHF 247 und für die Schwerpunktmassnahmen ein solcher von TCHF 618. Der Werbeaufwand beträgt TCHF 865.

In den übrigen Gemeinkosten sind neben den Kosten für den automatisierten Bestellprozess der Jahresabos, den Payment- und Unterhaltskosten für die Vertriebskanäle App und Webshop auch die Aufwendungen für die zentralen Distributions- und Abrechnungssysteme, für nationale öV-Projekte im Bereich Vertrieb und die Kosten für gemeinsame Werbemassnahmen der öV-Branche enthalten. Zusätzlich sind die Kosten für das Tool zur Erfassung der Konsumkennzahlen, colecto, und für die Projekte aus der vertieften Zusammenarbeit zwischen der Genossenschaft und den Bestellern unter diesem «Titel» totalisiert.

Das ausserordentliche Ergebnis enthält die Differenzen zwischen den im Geschäftsjahr 2021 gebildeten Rückstellungen und den im Geschäftsjahr 2022 angefallenen Kosten.

Die Genossenschaft Tarifverbund OSTWIND schliesst das Geschäftsjahr 2022 mit einer ausgeglichenen Erfolgsrechnung ab.

## Ausblick

Die öV-Branche hat sich zum Ziel gesetzt, den Anteil an der Gesamtmobilität zu erhöhen. Die Arbeitsgruppe Sortimentsentwicklung hat das Thema aufgenommen und entwickelte Ideen und Produkte, um das Ziel zu erreichen. Auf das Jahr 2024 wird ein Basisabonnement mit Upgrades eingeführt und die Optimierung bei den Abonnements im Bereich alle Zonen umgesetzt. Neben diesen Massnahmen im Bereich des Sortiments sind unterstützende Ideen im Marketing zusammen mit den Bestellern, den Transportunternehmen und dem weiteren Umfeld in Arbeit.

Die Vertriebs-App OSTWIND-Tickets ist am Ende der Lebensdauer angelangt. Sie wird im 2023 durch die am Markt bereits etablierte «App öV-Plus» abgelöst. Die neue App enthält auch Echtzeit- und Fahrplandaten und ersetzt damit die bisherige App «Wemlin».

Dem grössten Ziel, die Kund:innen nach den Coronajahren zurückzugewinnen, sind wir im vergangenen Jahr schon sehr nahe gekommen. Alle Genossenschafter arbeiten mit viel Wille daran, dass die Rekordmarke aus dem Jahr 2019 bereits im Geschäftsjahr 2023 geknackt wird.



Keel+Partner AG  
Wirtschaftsprüfung und Beratung

Bericht der Revisionsstelle  
an die Generalversammlung der  
**Genossenschaft Tarifverbund OSTWIND, St. Gallen**

St. Gallen, 21. März 2023

## **Bericht zur Prüfung der Jahresrechnung**

### **Prüfungsurteil**

Wir haben die Jahresrechnung der Genossenschaft Tarifverbund OSTWIND (die Gesellschaft) – bestehend aus der Bilanz zum 31. Dezember 2022, der Erfolgsrechnung, der Geldflussrechnung und dem Eigenkapitalnachweis für das dann endende Jahr sowie dem Anhang, einschliesslich einer Zusammenfassung bedeutsamer Rechnungslegungsmethoden – geprüft.

Nach unserer Beurteilung vermittelt die beigegefügte Jahresrechnung ein den tatsächlichen Verhältnissen entsprechendes Bild der Vermögens- und Finanzlage der Gesellschaft zum 31. Dezember 2022 sowie deren Ertragslage und Cashflows für das dann endende Jahr in Übereinstimmung mit Swiss GAAP FER und entspricht dem schweizerischen Gesetz.

### **Grundlage für das Prüfungsurteil**

Wir haben unsere Abschlussprüfung in Übereinstimmung mit dem schweizerischen Gesetz und den Schweizer Standards zur Abschlussprüfung (SA-CH) durchgeführt. Unsere Verantwortlichkeiten nach diesen Vorschriften und Standards sind im Abschnitt "Verantwortlichkeiten der Revisionsstelle für die Prüfung der Jahresrechnung" unseres Berichts weitergehend beschrieben. Wir sind von der Gesellschaft unabhängig in Übereinstimmung mit den schweizerischen gesetzlichen Vorschriften und den Anforderungen des Berufsstands, und wir haben unsere sonstigen beruflichen Verhaltenspflichten in Übereinstimmung mit diesen Anforderungen erfüllt.

Wir sind der Auffassung, dass die von uns erlangten Prüfungsnachweise ausreichend und geeignet sind, um als eine Grundlage für unser Prüfungsurteil zu dienen.

### **Verantwortlichkeiten der Verwaltung für die Jahresrechnung**

Die Verwaltung ist verantwortlich für die Aufstellung einer Jahresrechnung, die in Übereinstimmung mit Swiss GAAP FER und den gesetzlichen Vorschriften ein den tatsächlichen Verhältnissen entsprechendes Bild vermittelt, und für die internen Kontrollen, die die Verwaltung als notwendig feststellt, um die Aufstellung einer Jahresrechnung zu ermöglichen, die frei von wesentlichen falschen Darstellungen aufgrund von dolosen Handlungen oder Irrtümern ist.

Bei der Aufstellung der Jahresrechnung ist die Verwaltung dafür verantwortlich, die Fähigkeit der Gesellschaft zur Fortführung der Geschäftstätigkeit zu beurteilen, Sachverhalte im Zusammenhang mit der Fortführung der Geschäftstätigkeit – sofern zutreffend – anzugeben sowie dafür, den Rechnungslegungsgrundsatz der Fortführung der Geschäftstätigkeit anzuwenden, es sei denn, die Verwaltung beabsichtigt, entweder die Gesellschaft zu liquidieren oder Geschäftstätigkeiten einzustellen, oder hat keine realistische Alternative dazu.

### **Verantwortlichkeiten der Revisionsstelle für die Prüfung der Jahresrechnung**

Unsere Ziele sind, hinreichende Sicherheit darüber zu erlangen, ob die Jahresrechnung als Ganzes frei von wesentlichen falschen Darstellungen aufgrund von dolosen Handlungen oder Irrtümern ist, und einen Bericht abzugeben, der unser Prüfungsurteil beinhaltet. Hinreichende Sicherheit ist ein hohes Mass an Sicherheit, aber keine Garantie dafür, dass eine in Übereinstimmung mit dem schweizerischen Gesetz und den SA-CH durchgeführte Abschlussprüfung eine wesentliche falsche Darstellung, falls eine solche vorliegt, stets aufdeckt. Falsche Darstellungen können aus dolosen Handlungen oder Irrtümern resultieren und werden als wesentlich gewürdigt, wenn von ihnen einzeln oder insgesamt vernünftigerweise erwartet werden könnte, dass sie die auf der Grundlage dieser Jahresrechnung getroffenen wirtschaftlichen Entscheidungen von Nutzern beeinflussen.

Als Teil einer Abschlussprüfung in Übereinstimmung mit dem schweizerischen Gesetz und den SA-CH üben wir während der gesamten Abschlussprüfung pflichtgemässes Ermessen aus und bewahren eine kritische Grundhaltung. Darüber hinaus:

- identifizieren und beurteilen wir Risiken wesentlicher falscher Darstellungen in der Jahresrechnung aufgrund von dolosen Handlungen oder Irrtümern, planen und führen Prüfungshandlungen als Reaktion auf diese Risiken durch sowie erlangen Prüfungsnachweise, die ausreichend und geeignet sind, um als Grundlage für unser Prüfungsurteil zu dienen. Das Risiko, dass aus dolosen Handlungen resultierende wesentliche falsche Darstellungen nicht aufgedeckt werden, ist höher als ein aus Irrtümern resultierendes, da dolose Handlungen kollusives Zusammenwirken, Fälschungen, beabsichtigte Unvollständigkeiten, irreführende Darstellungen oder das Ausserkraftsetzen interner Kontrollen beinhalten können.
- gewinnen wir ein Verständnis von dem für die Abschlussprüfung relevanten Internen Kontrollsystem, um Prüfungshandlungen zu planen, die unter den gegebenen Umständen angemessen sind, jedoch nicht mit dem Ziel, ein Prüfungsurteil zur Wirksamkeit des Internen Kontrollsystems der Gesellschaft abzugeben.
- beurteilen wir die Angemessenheit der angewandten Rechnungslegungsmethoden sowie die Vertretbarkeit der dargestellten geschätzten Werte in der Rechnungslegung und damit zusammenhängenden Angaben.



- ziehen wir Schlussfolgerungen über die Angemessenheit des von der Verwaltung angewandten Rechnungslegungsgrundsatzes der Fortführung der Geschäftstätigkeit sowie auf der Grundlage der erlangten Prüfungsnachweise, ob eine wesentliche Unsicherheit im Zusammenhang mit Ereignissen oder Gegebenheiten besteht, die erhebliche Zweifel an der Fähigkeit der Gesellschaft zur Fortführung der Geschäftstätigkeit aufwerfen können. Falls wir die Schlussfolgerung ziehen, dass eine wesentliche Unsicherheit besteht, sind wir verpflichtet, in unserem Bericht auf die dazugehörigen Angaben in der Jahresrechnung aufmerksam zu machen oder, falls diese Angaben unangemessen sind, unser Prüfungsurteil zu modifizieren. Wir ziehen unsere Schlussfolgerungen auf der Grundlage der bis zum Datum unseres Berichts erlangten Prüfungsnachweise. Zukünftige Ereignisse oder Gegebenheiten können jedoch die Abkehr der Gesellschaft von der Fortführung der Geschäftstätigkeit zur Folge haben.
- beurteilen wir Darstellung, Aufbau und Inhalt der Jahresrechnung insgesamt einschliesslich der Angaben sowie, ob die Jahresrechnung die zugrunde liegenden Geschäftsvorfälle und Ereignisse in einer Weise wiedergibt, dass eine sachgerechte Gesamtdarstellung erreicht wird.

Wir kommunizieren mit der Verwaltung bzw. dessen zuständigem Ausschuss unter anderem über den geplanten Umfang und die geplante zeitliche Einteilung der Abschlussprüfung sowie über bedeutsame Prüfungsfeststellungen, einschliesslich etwaiger bedeutsamer Mängel im Internen Kontrollsystem, die wir während unserer Abschlussprüfung identifizieren.

#### **Bericht zu sonstigen gesetzlichen und anderen rechtlichen Anforderungen**

In Übereinstimmung mit Art. 906 OR in Verbindung mit Art. 728a Abs. 1 Ziff. 3 OR und PS-CH 890 bestätigen wir, dass ein gemäss den Vorgaben der Verwaltung ausgestaltetes Internes Kontrollsystem für die Aufstellung der Jahresrechnung existiert.

Ferner bestätigen wir, dass der Antrag über die Verwendung des Reinertrags dem schweizerischen Gesetz und den Statuten entsprechen und empfehlen, die vorliegende Jahresrechnung zu genehmigen.

Keel + Partner AG

Christian Zanettin  
dipl. Wirtschaftsprüfer  
zugelassener Revisionsexperte  
Leitender Revisor

Thomas Keel  
dipl. Wirtschaftsprüfer  
zugelassener Revisionsexperte

Beilagen:

- Jahresrechnung  
(Bilanz, Erfolgsrechnung, Geldflussrechnung, Eigenkapitalnachweis und Anhang)







## Bilanz

	Anhang	31.12.2022 CHF	31.12.2021 CHF
<b>Aktiven</b>			
Flüssige Mittel		538'065	789'158
Forderungen aus Lieferungen und Leistungen	1	2'306'166	1'559'291
Übrige Forderungen		16'791	15'791
Aktive Rechnungsabgrenzungen		50'386	34'388
<b>Umlaufvermögen</b>		<b>2'911'409</b>	<b>2'398'629</b>
Mobile Sachanlagen	2	31'500	46'050
Immaterielles Anlagevermögen	3	86'770	91'170
<b>Anlagevermögen</b>		<b>118'270</b>	<b>137'220</b>
<b>Total Aktiven</b>		<b>3'029'679</b>	<b>2'535'849</b>
<b>Passiven</b>			
Verbindlichkeiten aus Lieferungen und Leistungen		865'009	583'232
Übrige kurzfristige Verbindlichkeiten	4	166'753	323'880
Passive Rechnungsabgrenzungen	5	69'300	0
Kurzfristige Rückstellungen	6	1'867'580	1'567'700
<b>Kurzfristiges Fremdkapital</b>		<b>2'968'642</b>	<b>2'474'813</b>
<b>Fremdkapital</b>		<b>2'968'642</b>	<b>2'474'813</b>
Genossenschaftskapital		58'000	58'000
– Gewinnvortrag		3'037	3'037
<b>Eigenkapital</b>		<b>61'037</b>	<b>61'037</b>
<b>Total Passiven</b>		<b>3'029'679</b>	<b>2'535'849</b>

## Erfolgsrechnung

	Anhang	2022 CHF	2021 CHF
Verbundeinnahmen	7	204'374'896	174'083'796
Einnahmeausfälle	8	89'600	27'955
Verkaufsprovisionen	9	18'000'102	14'934'584
Ertrag aus Leistungen an Transportunternehmen	10	4'993'829	4'200'441
Andere betriebliche Erträge	11	99'501	43'388
<b>Betriebsertrag</b>		<b>227'557'927</b>	<b>193'290'164</b>
Verteilung Verbundeinnahmen	7	-204'374'896	-174'083'796
Verteilung Einnahmeausfälle	8	-89'600	-27'955
Verteilung Verkaufsprovisionen	9	-18'000'102	-14'934'584
Aufwand für Drittleistungen		-1'120	-6'400
Währungsdifferenzen	12	-22'016	0
<b>Direkter Aufwand</b>		<b>-222'487'734</b>	<b>-189'052'735</b>
<b>Bruttogewinn</b>		<b>5'070'193</b>	<b>4'237'429</b>
Personalaufwand	13	-1'022'836	-980'347
Raumaufwand		-61'275	-64'296
Unterhalt, Reparaturen Mobilien		-21'310	-12'671
Sachversicherungen, Abgaben		-5'667	-3'032
Energie, Entsorgung		-1'569	-97
Verwaltung, Informatik		-196'164	-186'683
Werbeaufwand		-864'835	-576'222
Übrige Gemeinkosten	14	-2'938'477	-2'399'817
<b>Administrativer Aufwand</b>		<b>-5'112'132</b>	<b>-4'223'164</b>
<b>Betriebsergebnis</b>		<b>-41'939</b>	<b>14'265</b>
Abschreibungen auf Sachanlagen	2	-14'550	-16'500
Abschreibungen auf immateriellen Anlagen	3	-32'000	-27'100
<b>Abschreibungen</b>		<b>-46'550</b>	<b>-43'600</b>
Finanzergebnis	15	-199	-200
Periodenfremdes Ergebnis	16	88'688	29'535
<b>Jahresergebnis</b>		<b>0</b>	<b>-0</b>

## Geldflussrechnung

	Anhang		2022 CHF	2021 CHF
Jahresergebnis		0	0	
+ Abschreibungen und Wertberichtigungen Anlagevermögens	2,3	46'550	43'600	
<b>Cashflow, bezogen auf das Netto-Umlaufvermögen</b>			<b>46'550</b>	<b>43'600</b>
<b>Veränderung des Netto- Umlaufvermögens (ohne Geld und geldnahe Mittel)</b>				
Zunahme (-) / Abnahme (+)				
– Forderungen aus Lieferungen und Leistungen		-746'875	-316'040	
– Übrige Forderungen		-1'000	10'474	
– Aktive Rechnungsabgrenzungen und kurzfristige Guthaben		-15'998	-13'886	
Zunahme (+) / Abnahme (-)				
– Verbindlichkeiten aus Lieferungen und Leistungen		281'776	123'059	
– Übrige kurzfristige Verbindlichkeiten		-157'127	-9'357	
– Passive Rechnungsabgrenzungen	5	69'300	-3'112	
– Kurzfristige Rückstellungen	6	299'880	-52'800	
Veränderung des Netto-Umlaufvermögens			-270'043	-261'662
<b>Geldfluss aus Betriebstätigkeit</b>			<b>-223'493</b>	<b>-218'062</b>
<b>Geldfluss aus Investitionstätigkeit</b>				
Investitionen				
– Mobile Sachanlagen	2	0	0	
– Immaterielles Anlagevermögen	3	-27'600	-31'400	
<b>Geldfluss aus Investitionstätigkeit</b>			<b>-27'600</b>	<b>-31'400</b>
<b>Geldfluss aus Finanzierungstätigkeit</b>				
Finanzierung (+) / Definanzierung (-)				
– Veränderung Genossenschaftskapital		0	-2'000	
<b>Geldfluss aus Finanzierungstätigkeit</b>			<b>0</b>	<b>-2'000</b>
<b>Netto-Geldfluss insgesamt</b>			<b>-251'093</b>	<b>-251'462</b>
<b>Geld und geldnahe Mittel</b>				
Bestand an Geld und geldnahen Mitteln am 01.01.		789'158	1'040'620	
Bestand an Geld und geldnahen Mitteln am 31.12.		538'065	789'158	
<b>Veränderung Bestand Geld und geldnahe Mittel</b>			<b>-251'093</b>	<b>-251'462</b>

## Veränderung des Kapitals

Geschäftsjahr 2022	Anfangs- bestand CHF	+ Zuweisungen CHF	- Verwendung CHF	Interner Transfer CHF	Endbestand CHF
<b>Eigenkapital</b>					
Gesellschaftskapital	58'000				58'000
Gewinnreserve	3'037				3'037
<b>Total Eigenkapital</b>	<b>61'037</b>	<b>0</b>	<b>0</b>	<b>0</b>	<b>61'037</b>

Geschäftsjahr 2021	Anfangs- bestand CHF	+ Zuweisungen CHF	- Verwendung CHF	Interner Transfer CHF	Endbestand CHF
<b>Eigenkapital</b>					
Gesellschaftskapital	60'000		-2'000		58'000
Gewinnreserve	3'037				3'037
<b>Total Eigenkapital</b>	<b>63'037</b>	<b>0</b>	<b>-2'000</b>	<b>0</b>	<b>61'037</b>



## **Inhalt**

Bilanzierungs- und Bewertungsgrundsätze

Erläuterungen zur Bilanz

Erläuterungen zur Erfolgsrechnung

Weitere Offenlegungen

# Bilanzierungs- und Bewertungsgrundsätze

## Rechnungslegungsstandard

Die Rechnungslegung erfolgt in Übereinstimmung mit den Fachempfehlungen zur Rechnungslegung (Swiss GAAP FER) und vermittelt ein den tatsächlichen Verhältnissen entsprechendes Bild der Vermögens-, Finanz- und Ertragslage für das Berichtsjahr.

Die Bewertung erfolgt zu historischen Anschaffungskosten. Die Anschaffungswerte für die Anlagespiegel sind aufgrund der historischen Werte ermittelt worden.

## Bewertungsgrundsätze

Für die Rechnungslegung gilt grundsätzlich das Anschaffungs- bzw. Herstellkostenprinzip. Dieses richtet sich nach dem Grundsatz der Einzelbewertung von Aktiven und Passiven. In Bezug auf die wichtigsten Bilanzpositionen bedeutet dies folgendes:

Bilanzposition	Bewertung
Flüssige Mittel	zu Nominalwerten
Kurzfristig gehaltene Aktiven mit Börsenkurs	zu Kurswerten per Stichtag
Forderungen aus Lieferungen und Leistungen	zu Nominalwerten abzüglich notwendiger Wertberichtigungen
Nicht fakturierte Dienstleistungen	zu Nominalwerten abzüglich notwendiger Wertberichtigungen
Mobile Sachanlagen	Zu Anschaffungskosten abzüglich linearer Abschreibungen
Liegenschaften	Zu Anschaffungskosten abzüglich linearer Abschreibungen
Verbindlichkeiten	zu Nominalwerten
Rückstellungen	auf Basis wahrscheinlicher Mittelabflüsse

Für das Anlagevermögen gelten folgende betriebswirtschaftliche Nutzungsdauern:

### Nutzungsdauer Mobile Sachanlagen

Mobiliar, Einrichtungen	5 Jahre
EDV Anlagen	4 Jahre
Elektrische Anlagen	5 Jahre
Werbeeinrichtungen	5 Jahre

### Nutzungsdauer Immaterielles Anlagevermögen

Software	3-5 Jahre
Projekte	5 Jahre

# Erläuterungen zur Bilanz

## 1. Forderungen aus Lieferungen und Leistungen

	2022	2021
	CHF	CHF
<b>Forderungen aus Lieferungen und Leistungen</b>		
Gegenüber Dritten	1'061'984	1'156'910
Gegenüber Dritten (zedierte Forderungen)	418'813	351'388
Gegenüber Bestellern	0	10'291
Gegenüber Transportunternehmungen	825'368	40'702
<b>Total Forderungen</b>	<b>2'306'166</b>	<b>1'559'291</b>

	2022	2021
	CHF	CHF
<b>Übrige Forderungen</b>		
Gegenüber Dritten	16'791	15'791
<b>Total Übrige Forderungen</b>	<b>16'791</b>	<b>15'791</b>

Die Forderungen/Rechnungen, welche über den Webshop ausgelöst werden, sind an eine Drittfirma (Byjuno AG) für das Inkasso abgetreten. Dabei trägt die Inkassofirma das Verlustrisiko.

## 2. Mobile Sachanlagen

Anlagenspiegel Sachanlagen 2022	Übrige Sachanlagen CHF	Total CHF
<b>Nettobuchwert 1.1.</b>	<b>46'050</b>	<b>46'050</b>
<b>Anschaffungswerte</b>		
Stand 1.1.	184'000	184'000
Zugänge	0	0
Abgänge	-20'000	-20'000
<b>Stand 31.12.</b>	<b>164'000</b>	<b>184'000</b>
<b>Kumulierte Wertberichtigungen</b>		
Stand 1.1.	137'950	137'950
Planmässige Abschreibungen	14'550	14'550
Abgänge	-20'000	-20'000
<b>Stand 31.12.</b>	<b>132'500</b>	<b>132'500</b>
<b>Nettobuchwert 31.12.</b>	<b>31'500</b>	<b>31'500</b>

Anlagenspiegel Sachanlagen 2021	Übrige Sachanlagen CHF	Total CHF
<b>Nettobuchwert 1.1.</b>	<b>62'550</b>	<b>62'550</b>
<b>Anschaffungswerte</b>		
Stand 1.1.	184'000	184'000
Zugänge	0	0
<b>Stand 31.12.</b>	<b>184'000</b>	<b>184'000</b>
<b>Kumulierte Wertberichtigungen</b>		
Stand 1.1.	121'450	121'450
Planmässige Abschreibungen	16'500	16'500
<b>Stand 31.12.</b>	<b>137'950</b>	<b>137'950</b>
<b>Nettobuchwert 31.12.</b>	<b>46'050</b>	<b>46'050</b>

### 3. Immaterielles Anlagevermögen

Anlagenspiegel Immaterielle Anlagen 2022	Projekte	Software	Total
	CHF	CHF	CHF
<b>Nettobuchwert 1.1.</b>	<b>9'700</b>	<b>81'470</b>	<b>91'170</b>
<b>Anschaffungswerte</b>			
Stand 1.1.	11'400	486'700	498'100
Zugänge	0	47'600	47'600
Abgänge	0	0	0
Reklassifikationen	0	-20'000	-20'000
<b>Stand 31.12.</b>	<b>11'400</b>	<b>514'300</b>	<b>525'700</b>
<b>Kumulierte Wertberichtigungen</b>			
Stand 1.1.	1'700	405'230	406'930
Planmässige Abschreibungen	2'300	29'700	32'000
Abgänge	0	0	0
Reklassifikationen	0	0	0
<b>Stand 31.12.</b>	<b>4'000</b>	<b>434'930</b>	<b>438'930</b>
<b>Nettobuchwert 31.12.</b>	<b>7'400</b>	<b>79'370</b>	<b>86'770</b>

Anlagenspiegel Immaterielle Anlagen 2021	Projekte	Software	Total
	CHF	CHF	CHF
<b>Nettobuchwert 1.1.</b>	<b>0</b>	<b>86'870</b>	<b>86'870</b>
<b>Anschaffungswerte</b>			
Stand 1.1.	0	466'700	466'700
Zugänge	11'400	20'000	31'400
<b>Stand 31.12.</b>	<b>11'400</b>	<b>486'700</b>	<b>466'700</b>
<b>Kumulierte Wertberichtigungen</b>			
Stand 1.1.	0	379'830	379'830
Planmässige Abschreibungen	1'700	25'400	27'100
<b>Stand 31.12.</b>	<b>1'700</b>	<b>405'230</b>	<b>406'930</b>
<b>Nettobuchwert 31.12.</b>	<b>9'700</b>	<b>81'470</b>	<b>91'170</b>



## 4. Übrige kurzfristige Verbindlichkeiten

In der Position sind die Verbindlichkeiten gegenüber den Kantonen St.Gallen, Thurgau, Appenzell Ausserrhoden, Appenzell Innerrhoden und Schaffhausen seit Einführung des Tarifverbundes respektive nach der Integration des Tarifverbundes FlexTax in den OSTWIND enthalten. Im Berichtsjahr unterstützte der Kanton St. Gallen das im Vorjahr lancierte Projekt zur Förderung des grenzüberschreitenden öffentlichen Verkehrs zwischen dem OSTWIND und dem Verkehrsverbund Vorarlberg (VVV). Weiter unterstützte der Kanton St. Gallen im Geschäftsjahr 2022 die Ostschweizer Gästekarte mit CHF 1.00 pro Gästekartentag. Um den Individualverkehr während der Sanierung der Stadtautobahn St. Gallen auf den öV zu lenken, haben der OSTWIND und der Kanton St. Gallen zusammen die Kampagne «steigen sie um» gestartet. Der Kanton St. Gallen deckte die Kosten aus den Verbindlichkeiten.

	SG	AR	AI	TG	SH	2022
Verbindlichkeiten gegenüber Bestellem seit Einführung OSTWIND	CHF	CHF	CHF	CHF	CHF	CHF
Bestand per 1.1.	183'578	70'387	7'535	34'238	28'142	323'880
Abrechnung Projekt JobTicket (OTV-VVV)	-3'523					-3'523
Abrechnung Projekt OSKAR (Tariferleichterung)	-15'004					-15'004
Abrechnung Projekt Kampagne (steigen sie um)	-138'600					-138'600
<b>Total Bestand per 31.12.</b>	<b>26'451</b>	<b>70'387</b>	<b>7'535</b>	<b>34'238</b>	<b>28'142</b>	<b>166'753</b>

## 5. Passive Rechnungsabgrenzung

In der Passiven Rechnungsabgrenzung sind die im Voraus bezahlten Erträge der Besteller für die Marketingmassnahmen in Zusammenhang mit der Kampagne «steigen sie um» enthalten.

## 6. Rückstellungen

Sämtliche Rückstellungen sind durch Ereignisse in der Vergangenheit begründet. Seit 2012 sind alle übrigen Gemeinkosten wie nationale Projekte, ZPS, SwissPass oder Kosten der öV-Branche von ch-integral, der Alliance SwissPass, ASP-Mandat SBB und Ergänzungen wie Verbundabrechnung@NOVA etc. zurückgestellt worden. Im Geschäftsjahr 2022 belaufen sich diese geschätzten Kosten auf CHF 1'867'580.

Rückstellungen 2022	Übrige kurzfristige Rückstellungen CHF	Sonstiges CHF	Total CHF
Bestand 1.1.	1'567'700	0	1'567'700
Bildung	1'859'450	0	1'859'450
Auflösung	-1'559'570	0	-1'559'570
<b>Stand 31.12.</b>	<b>1'867'580</b>	<b>0</b>	<b>1'867'580</b>
<b>Davon kurzfristig</b>	<b>1'867'580</b>	<b>0</b>	<b>1'867'580</b>

Rückstellungen 2021	Übrige kurzfristige Rückstellungen CHF	Sonstiges CHF	Total CHF
Bestand 1.1.	1'620'500	0	1'620'500
Bildung	1'398'500	0	1'398'500
Auflösung	-1'451'300	0	-1'451'300
<b>Stand 31.12.</b>	<b>1'567'700</b>	<b>0</b>	<b>1'567'700</b>
<b>Davon kurzfristig</b>	<b>1'567'700</b>	<b>0</b>	<b>1'567'700</b>

## **Erläuterungen zur Erfolgsrechnung**

### **7. Verbundeinnahmen**

Das ist der Gesamterlös der verkauften OSTWIND-Produkte, sowie der Anteile aus dem Z-Pass und dem Verteiltopf der Halbp reisabos. Der Verkauf erfolgt über die eigenen Vertriebskanäle TicketApp und Webshop und mehrheitlich über die Vertriebskanäle der einzelnen Transportunternehmen. Der Gesamterlös wird mittels Verteilschlüssel verteilt.

### **8. Einnahmeausfälle**

Die Städte und Gemeinden decken die berechneten Einnahmeausfälle, die via Verteilschlüssel an die Transportunternehmen weitergeleitet werden.

### **9. Verkaufsprovisionen**

Die Verkaufsprovisionen erhält das Transportunternehmen, das die OSTWIND-Produkte verkauft hat. Die Ansätze entsprechen den allgemein gültigen Abmachungen. Die Einnahmen des Geschäftsjahres 2022 wurden mit berechneten Verteilschlüsseln an die Transportunternehmen belastet. Umsätze, welche über die OSTWIND-eigenen Vertriebskanäle erzielt werden, Ticket-App und Webshop, lösen keine Verkaufsprovisionen aus.

### **10. Ertrag aus Leistungen an Transportunternehmen**

Die Geschäftsstelle des Tarifverbundes OSTWIND erbringt verschiedene Dienstleistungen in den Bereichen Geschäftsführung, Abrechnung und Vertrieb von Fahrausweisen, der Verkehrserhebung und erledigt zahlreiche weitere Aufgaben. Die Kosten werden den Transportunternehmen anhand des Verteilschlüssels belastet.

### **11. Andere betriebliche Erträge**

Die Geschäftsstelle erbringt Dienstleistungen im Bereich von Drittaufträgen für Besteller, Transportunternehmen und weitere Organisationen. Im Berichtsjahr betragen die anderen betrieblichen Erträge CHF 99'501 (Vorjahr, CHF 43'388).

### **12. Währungsdifferenzen**

Die Währungsdifferenzen entstehen aus den Vereinbarungen mit dem Verkehrsverbund Hegau Bodensee und dem Verkehrsverbund Vorarlberg zwischen den fix vereinbarten Umrechnungskursen für die Fahrausweisverkäufe und den tatsächlichen Umrechnungskursen am Stichtag des Liquiditätsausgleichs zwischen den Vertragspartnern.

### 13. Personalaufwand

Die Genossenschaft ist einer Sammelvorsorgeeinrichtung (ASGA Pensionskasse, St. Gallen) angeschlossen. Dabei handelt es sich um eine rechtlich selbständige Vorsorgeeinrichtung, welcher alle fest angestellten Mitarbeitenden angehören. Die wirtschaftlichen Auswirkungen der Vorsorgeeinrichtung auf die Gesellschaft werden wie folgt dargestellt: Die Aktivierung eines wirtschaftlichen Nutzens aus der Überdeckung in der Vorsorgeeinrichtung erfolgt nicht, da weder die Voraussetzungen dafür erfüllt sind, noch die Gesellschaft beabsichtigt, diesen zur Senkung von Arbeitgeberbeiträgen einzusetzen. Eine wirtschaftliche Verpflichtung wird erfasst, wenn die Voraussetzungen für die Bildung einer Rückstellung erfüllt sind. Die auf die Periode abgegrenzten Beiträge, die Differenz zwischen dem jährlich ermittelten wirtschaftlichen Nutzen aus Überdeckungen in der Vorsorgeeinrichtung und den Verpflichtungen werden als Personalaufwand in der Erfolgsrechnung erfasst. Die Ermittlung der wirtschaftlichen Auswirkungen aus Vorsorgeeinrichtungen erfolgt auf der Basis der finanziellen Situation der Vorsorgeeinrichtung. Die ASGA Pensionskasse hat ihr letztes Geschäftsjahr am 31.12.2022 abgeschlossen und wies einen Deckungsgrad von 109.5% (Vorjahr 122.7%) aus.

	Deckungsgrad	Wirtschaftlicher Anteil Ostwind	Auf Periode abgegrenzte Beiträge 2021	Auf Periode abgegrenzte Beiträge 2022	Vorsorgeaufwand 2021	Vorsorgeaufwand 2022
	%	CHF	CHF	CHF	CHF	CHF
Personalvorsorgeeinrichtung ASGA	109.5	0	69'683	70'137	69'683	70'137

Per Bilanzstichtag bestanden offene, nicht fällige Verbindlichkeiten gegenüber der ASGA Pensionskasse von CHF 35'044.

### 14. Übrige Gemeinkosten

	2022 CHF	2021 CHF
Übrige Gemeinkosten		
Abrechnungskosten gem. V512	-1'794'448	-1'444'189
übrige DV-Kosten	-334'417	-62'853
Betriebskosten Z-Pass	-232'009	-287'892
Übrige Abrechnungskosten	-4'540	-18'507
DFI, EchtzeitApp/SMA	-119'150	-141'300
Sicherheit/Sicherheitsorganisation	-12'000	-12'000
Erneuerungsaufwand Abo	-183'360	-198'975
Systemmutationen	-13'500	-14'478
TicketApp "OSTWIND-Tickets"	-99'576	-96'454
WebShop	-106'174	-95'787
WebShop Firmenabo	-30'007	-22'987
EPK-Tool, Colecto	-9'298	-4'393
<b>Total Übrige Gemeinkosten</b>	<b>-2'938'477</b>	<b>-2'399'817</b>

## 15. Finanzergebnis

	2022	2021
Finanzergebnis	CHF	CHF
Finanzaufwand	-199	-200
Finanzertrag	0	0
<b>Total Finanzergebnis</b>	<b>-199</b>	<b>-200</b>

## 16. Periodenfremdes und ausserordentliches Ergebnis

	2022	2021
periodenfremdes Ergebnis	CHF	CHF
Zu tief abgegrenzte Rückstellungen Vorjahr	-29'504	-43'344
Sonstige Positionen	-338	-282
<b>Total periodenfremder Aufwand</b>	<b>-29'842</b>	<b>-43'626</b>
Zu hoch abgegrenzte Rückstellungen Vorjahr	117'786	69'715
Sonstige Positionen	744	3'446
<b>Total periodenfremder Ertrag</b>	<b>118'530</b>	<b>73'161</b>
<b>Total periodenfremdes Ergebnis</b>	<b>88'688</b>	<b>29'535</b>

## Weitere Offenlegungen

### Langfristige Mietverträge

Aus langfristigen Mietverträgen bestehen folgende Verpflichtungen gegenüber Dritten:

Fällig innert 1 -2 Jahre, CHF 116'000 (Vorjahr CHF 73'000)

Fällig innert 3 -5 Jahre, CHF 174'000 (Vorjahr CHF 0)

### Ereignisse nach dem Bilanzstichtag

Es gibt keine Ereignisse nach dem Bilanzstichtag, die auf die Jahresrechnung 2022 einen wesentlichen Einfluss haben. Die Verwaltung hat die Jahresrechnung am 21.03.2023 genehmigt.

### Nahestehende Personen

Transaktionen mit nahestehenden Personen, Gesellschaften, Bestellern und Transportunternehmen werden zu marktkonformen Konditionen abgewickelt.

### Spartenrechnung

Um die Übersicht zu erhöhen, stellen wir die Erträge und Aufwände der einzelnen Sparten nachstehend tabellarisch dar.

## Spartenrechnung 2022

	2022				
	CHF	Verbund	Besteller	Dritte	TU
Verbundeinnahmen	204'374'896	204'374'896			
Einnahmeausfälle	94'100		94'100		
Verkaufsprovisionen	18'000'102	18'000'102			
Ertrag aus Leistungen an Transportunternehm	4'993'829				4'993'829
Andere betriebliche Erträge	99'501		65'465	34'035	
<b>Betriebsertrag</b>	<b>227'562'427</b>	<b>222'374'998</b>	<b>159'565</b>	<b>34'035</b>	<b>4'993'829</b>
Verteilung Verbundeinnahmen	-204'374'896	-204'374'896			
Verteilung Einnahmehausfälle	-94'100		-94'100		
Verteilung Verkaufsprovisionen	-18'000'102	-18'000'102			
Aufwand für Drittleistungen	-1'120		-1'120		
Währungsdifferenzen	-22'016			-22'016	
<b>Direkter Aufwand</b>	<b>-222'492'234</b>	<b>-222'374'998</b>	<b>-95'220</b>	<b>-22'016</b>	<b>0</b>
<b>Bruttogewinn</b>	<b>5'070'193</b>	<b>0</b>	<b>64'345</b>	<b>12'019</b>	<b>4'993'829</b>
Personalaufwand	-1'022'836				-1'022'836
Raumaufwand	-61'275				-61'275
Unterhalt, Reparaturen Mobilien	-21'310				-21'310
Sachversicherungen, Abgaben	-5'667				-5'667
Energie, Entsorgung	-1'569				-1'569
Verwaltung, Informatik	-196'164				-196'164
Werbeaufwand	-864'835		-64'345		-800'490
Übrige Gemeinkosten	-2'938'477			-12'019	-2'926'457
<b>Administrativer Aufwand</b>	<b>-5'112'132</b>	<b>0</b>	<b>-64'345</b>	<b>-12'019</b>	<b>-5'035'768</b>
<b>Betriebsergebnis</b>	<b>-41'939</b>	<b>0</b>	<b>0</b>	<b>0</b>	<b>-41'939</b>
Abschreibungen auf Sachanlagen	-14'550				-14'550
Abschreibungen auf immateriellen Anlagen	-32'000				-32'000
<b>Abschreibungen</b>	<b>-46'550</b>	<b>0</b>	<b>0</b>	<b>0</b>	<b>-46'550</b>
Finanzergebnis	-199				-199
Periodenfremdes Ergebnis	88'688				88'688
<b>Jahresergebnis</b>	<b>-0</b>	<b>0</b>	<b>0</b>	<b>0</b>	<b>0</b>

## Spartenrechnung 2021

	2021 CHF	Verbund	Besteller	Dritte	TU
Verbundeinnahmen	174'083'796	174'083'796			
Einnahmeausfälle	27'955		27'955		
Verkaufsprovisionen	14'934'584	14'934'584			
Ertrag aus Leistungen an Transportunternehm	4'200'441				4'200'441
Andere betriebliche Erträge	43'388		6'400	36'988	
<b>Betriebsertrag</b>	<b>193'290'164</b>	<b>189'018'380</b>	<b>34'355</b>	<b>36'988</b>	<b>4'200'441</b>
Verteilung Verbundeinnahmen	-174'083'796	-174'083'796			
Verteilung Einnahmehausfälle	-27'955		-27'955		
Verteilung Verkaufsprovisionen	-14'934'584	-14'934'584			
Aufwand für Dritteleistungen	-6'400		-6'400		
Währungsdifferenzen	0			0	
<b>Direkter Aufwand</b>	<b>-189'052'735</b>	<b>-189'018'380</b>	<b>-34'355</b>	<b>0</b>	<b>0</b>
<b>Bruttogewinn</b>	<b>4'237'429</b>	<b>0</b>	<b>0</b>	<b>36'988</b>	<b>4'200'441</b>
Personalaufwand	-980'347				-980'347
Raumaufwand	-64'296				-64'296
Unterhalt, Reparaturen Mobilien	-12'671				-12'671
Sachversicherungen, Abgaben	-3'032				-3'032
Energie, Entsorgung	-97				-97
Verwaltung, Informatik	-186'683				-186'683
Werbeaufwand	-576'222				-576'222
Übrige Gemeinkosten	-2'399'817			-36'988	-2'362'829
<b>Administrativer Aufwand</b>	<b>-4'223'164</b>	<b>0</b>	<b>0</b>	<b>-36'988</b>	<b>-4'186'176</b>
<b>Betriebsergebnis</b>	<b>14'265</b>	<b>0</b>	<b>0</b>	<b>0</b>	<b>14'265</b>
Abschreibungen auf Sachanlagen	-16'500				-16'500
Abschreibungen auf immateriellen Anlagen	-27'100				-27'100
<b>Abschreibungen</b>	<b>-43'600</b>	<b>0</b>	<b>0</b>	<b>0</b>	<b>-43'600</b>
Finanzergebnis	-200				-200
Periodenfremdes Ergebnis	29'535				29'535
<b>Jahresergebnis</b>	<b>-0</b>	<b>0</b>	<b>0</b>	<b>0</b>	<b>0</b>



# COVID-19: Ende der Maskenpflicht im öffentlichen Verkehr

Anfang des Jahres 2022 galten bis zum 17. Februar immer noch folgende Massnahmen: Maskenpflicht für Läden, Restaurants, Kulturbetriebe, öffentlich zugängliche Einrichtungen, Veranstaltungen und am Arbeitsplatz. Ebenfalls galt eine Homeoffice-Empfehlung. Danach entfiel die Masken- und Zertifikatspflicht für alle Aufenthaltsorte, einzig im öffentlichen Verkehr und in Gesundheitseinrichtungen musste die Maske noch getragen werden. Dies zeigte sich auch deutlich beim Umsatz in den ersten drei Monaten von 2022. Im Gegensatz zu 2019 ist der Umsatz von Anfang Januar bis Ende März um rund 11% gesunken.

Am 1. April 2022 wurde dann durch den Bundesrat entschieden, nach 21 Monaten, die letzten noch geltenden Corona-Massnahmen aufzuheben. Für den öffentlichen Verkehr (öV) bedeutet dies, dass die Maskenpflicht vollständig aufgehoben wurde.

## Besserung in Sicht

Obwohl die Massnahmen aufgehoben wurden, wurde im Jahre 2022 kaum das Niveau vor der Krise erreicht. Viele Kund:innen kehrten zwar zum öV zurück und generierten dadurch eine erhöhte Nutzung des öV, jedoch sind die Rückgänge in den Jahren 2020 und 2021 immer noch spürbar.

### Umsatzvergleich

Ist 2022 mit Ist 2019	- 5.32%
Ist 2022 mit Ist 2021	+ 17.40%

## Kundenrückgewinnung

Wie im Jahr 2021 war es im Jahr 2022 das Ziel des Tarifverbund OSTWIND die Kund:innen wieder für den öV zurück zu gewinnen. Alle Marketingmassnahmen wurden wie geplant durchgeführt. Die Freizeitkampagnen waren insbesondere in den Sommermonaten Juli und August 2022 sehr erfolgreich. Die Umsätze bei den Monats- und Jahresabos stiegen erneut schneller an als bei den Einzelbilletten. Hier ist ersichtlich, dass sich ein Grossteil der Kund:innen nach Aufhebung der Massnahmen wieder dem öV anschloss.





**«Wenn du nicht scheiterst, arbeitest du nicht hart genug.»**

Gretchen Rubin, amer. Autorin

